

Interpolation in der Popmusik: Digital-kreativer Musikunterricht

MIDI-Aufnahme von Logic (Mac) zu Garageband (iPad) transferieren

Angie Taylor^{1*}

¹ Leuphana Universität

* Kontakt: Leuphana Universität Lüneburg

ComeArts | fortbilden durch vernetzen – vernetzen durch fortbilden

<https://lernen.digital/verbuende/comearts/>

Universitätsallee 1, 21335 Lüneburg

esther.hall@leuphana.de

michael.ahlers@leuphana.de

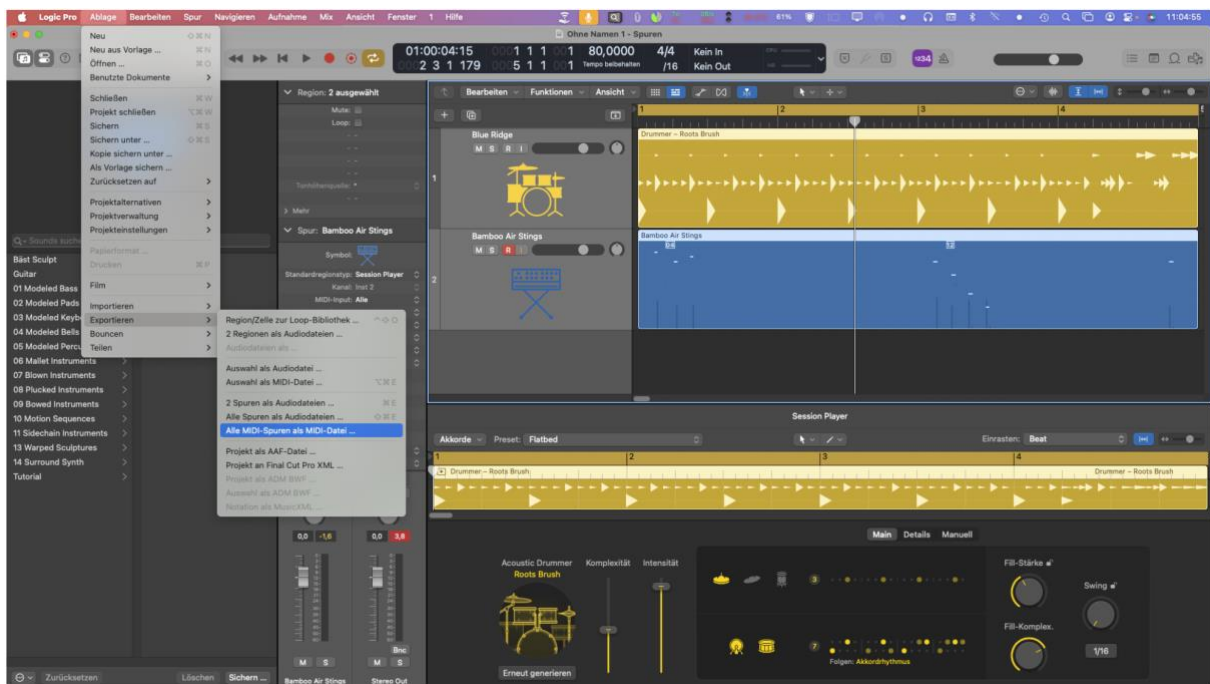


Die Autor*innen 2025. Dieser Artikel ist freigegeben unter der Creative-Commons-Lizenz Namensnennung, Weitergabe unter gleichen Bedingungen, Version 4.0 Deutschland (CC BY-SA 4.0 de).
URL: <https://creativecommons.org/licenses/by-sa/4.0/de/legalcode>

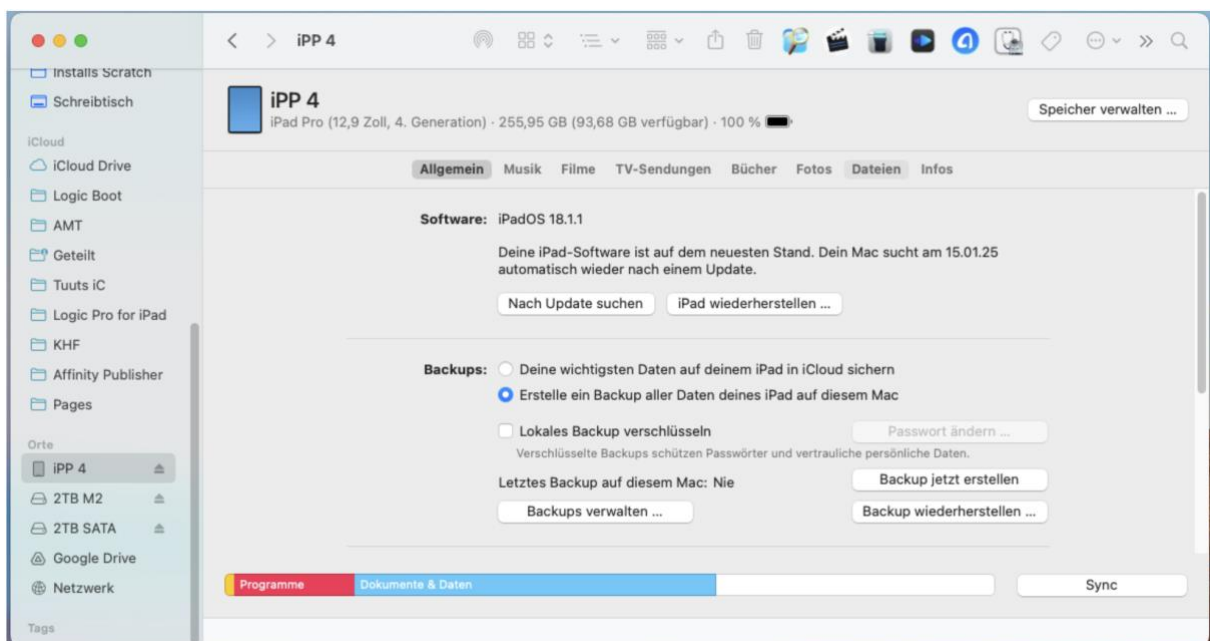
Gefördert vom:

MIDI-Aufnahme von Logic (Mac) zu Garageband (iPad) transferieren

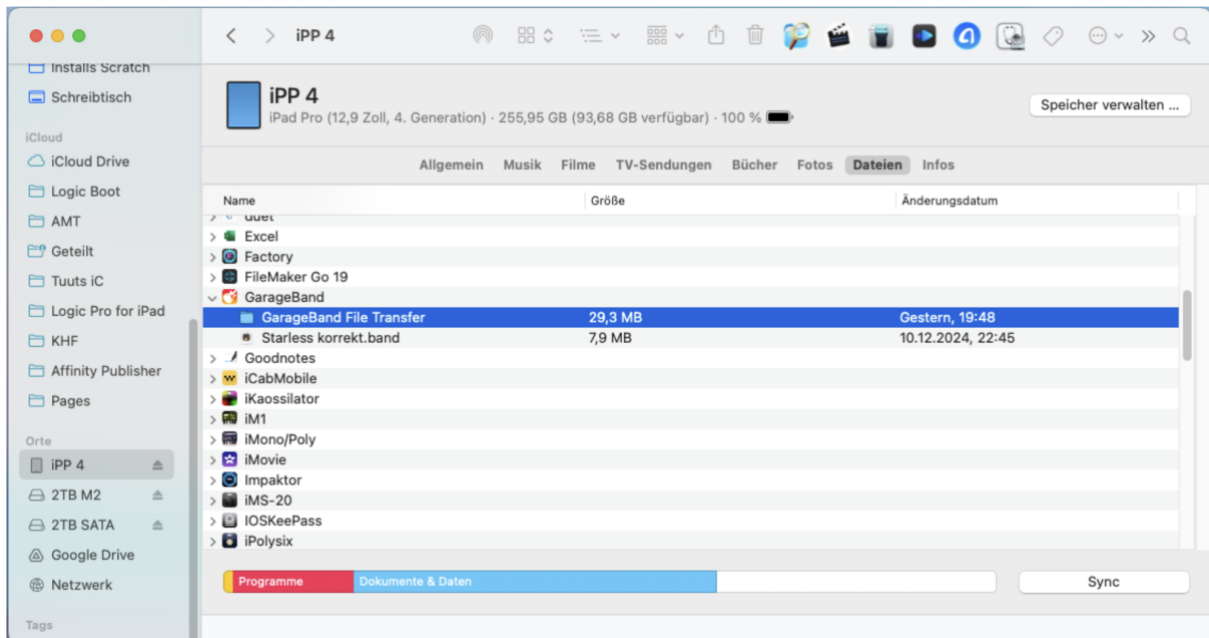
- Beide Spuren selektieren > Ablage > Exportieren > Alle Spuren als MIDI Datei...



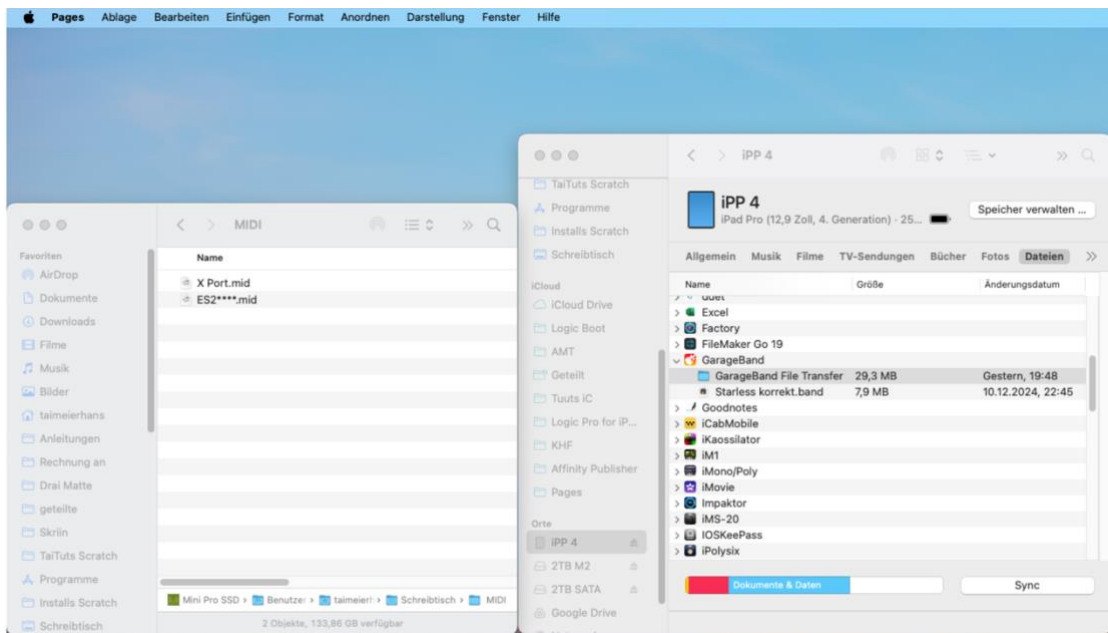
- Speicherort festlegen. Dieser wird als zum Import auf iPad verwendet
- iPad mit Kabel am Mac anschließen
- iPad (iPP4) erscheint in der Seitenleiste



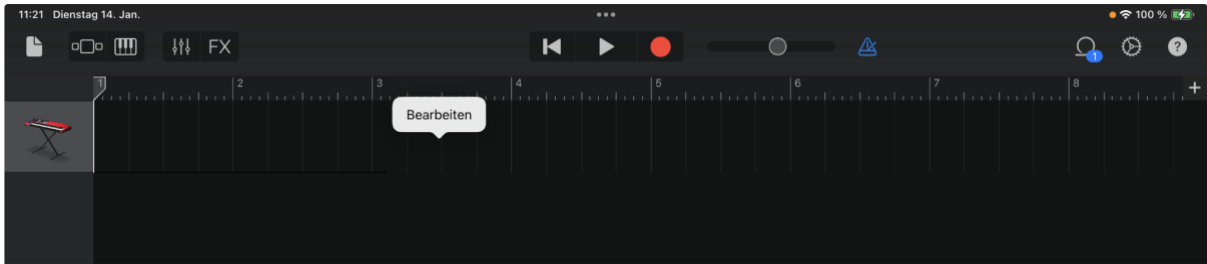
- Im Fenster oben bei den Registern “Dateien” anklicken.
- GarageBand suchen, Ordner durch Anklicken öffnen. Die MIDI-Datei sollte in den Ordner GarageBand File Transfer
- Falls nicht möglich, einfach in den GarageBand Hauptordner einfügen



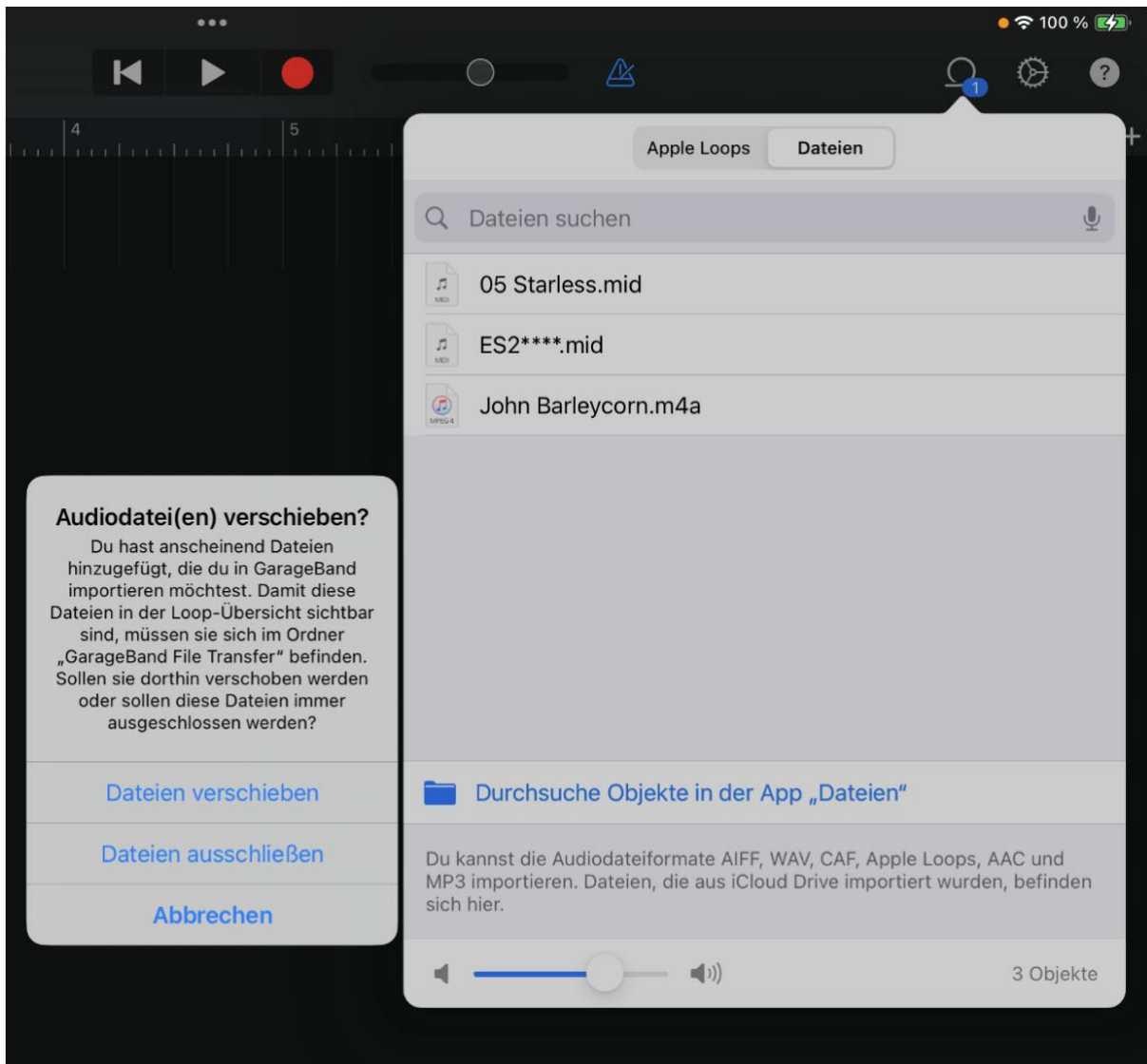
- Den Ordner mit der exportierten MIDI-Datei in den GarageBand Ordner des iPads verschieben



- GarageBand auf dem iPad öffnen.



- Neben dem Loop Symbol erscheint ein blaue 1, dieses anklicken
- dann erscheint eine Auswahlbox
- "Dateien verschieben" auswählen



- Die Datei erscheint nach kurzer Zeit in der Liste
- Datei anfassen und ins Arrangement ziehen

- Es muss meist eine Spur unter den bereits existierenden als Ziel angewählt werden